



SUPLEMENTO DE LA GUÍA RÁPIDA DEL USUARIO

SERIE DOMÉSTICA ● recuperators

- Para un uso seguro y adecuado del dispositivo, en primer lugar, lea atentamente toda la información de seguridad.
- El documento contiene adiciones, para comprender la información completa, lea la guía de inicio rápido.

CONTENIDO

ADVERTENCIAS Y PRECAUCIONES DE SEGURIDAD	4
PROCEDIMIENTO	6
ACTUALIZACIÓN DE DISPOSITIVOS Y SOFTWARE	7
PRIMERA CONEXIÓN	8
SELECCIÓN DE UN RECUPERADOR	10
CUENTA	11
REGISTRO DE CUENTA	13
INICIE SESIÓN EN SU CUENTA	14
CONEXIÓN AL ALMACENAMIENTO	14
QUITAR EL DISPOSITIVO (CUENTA)	17
ESTADÍSTICAS Y TABLAS DE INDICADORES	18

- Este dispositivo puede ser utilizado por niños a partir de los 8 años, así como por personas con capacidades físicas, sensoriales, mentales reducidas o con falta de experiencia y conocimiento, si son supervisados o instruidos para el uso del dispositivo de forma segura y comprenda los peligros asociados con su uso. No permita que los niños jueguen con el dispositivo.

El sistema no debe ser reparado por niños.

- Cuando el dispositivo está en funcionamiento, un ventilador gira en su interior. Evite que entren objetos extraños dentro del dispositivo durante su funcionamiento. Esto puede provocar lesiones.

- Un usuario sin las calificaciones adecuadas no debe instalar, mover, desmontar, modificar o reparar el recuperador por sí mismo.

- No bloquee los conductos de suministro y escape, esto reducirá los parámetros de calidad del recuperador y puede provocar la parada del sistema.

- No coloque equipos de calefacción cerca de la entrada de aire del dispositivo. Los productos de la combustión incompleta del combustible pueden provocar accidentes.

- Cuando la temperatura del aire exterior es de +20 °C o superior, las funciones «Mini-Precalentamiento», «Modo invierno», «Descongelación» no se encienden.

- No utilice el dispositivo a temperaturas de 50 °C o más, cerca de llamas abiertas, lugares expuestos al humo o donde pueda entrar en contacto con disolventes orgánicos. Esto podría provocar un incendio.

- Asegúrese de que la entrada de aire externa esté ubicada de manera que no pueda entrar humo u otros gases nocivos.

Si el aire entrante está sucio, la calidad del oxígeno en la habitación puede disminuir.

- Antes de usar, asegúrese de que la instalación cumpla con las normativas mecánicas y eléctricas vigentes en el país de instalación.

- En caso de daños en el recuperador, desconecte inmediatamente el sistema del disyuntor o desconecte el enchufe de la toma de corriente. El uso continuado del recuperador dañado puede provocar humo, fuego, descargas eléctricas o lesiones. Para reparaciones, comuníquese con el centro de servicio del fabricante o el distribuidor en su área.

- Recomendamos utilizar filtros originales PRANA para el correcto funcionamiento del recuperador y para evitar daños en el sistema de ventilación.

- Antes de utilizar el sistema (recuperador), es necesario abrir la entrada de aire cada vez, respectivamente, cerrarla después de su uso (si no desea utilizar el modo de funcionamiento pasivo).

Si la entrada de aire no está abierta, pero el sistema (recuperador) está funcionando, esto puede dañar el dispositivo e inutilizarlo.

- Para evitar la formación de hielo y asegurar el correcto funcionamiento del sistema (recuperador), es obligatorio utilizar el «Modo invierno» acompañado de la función «Mini-Precalentamiento» cuando la temperatura del aire exterior sea inferior a + 4 °C.

- Cuando conecte el enchufe de alimentación, no tire del cable cuando intente desenchufarlo de la toma de corriente.

El enchufe de alimentación debe estar firmemente insertado en la toma de corriente. Si no lo hace, puede provocar una descarga eléctrica.

- Evite impactos y daños al sistema (recuperador).

- No retuerza, dañe ni reemplace el cable de alimentación. No lo exponga al calor ni coloque objetos pesados sobre él. Esto podría provocar un incendio o una descarga eléctrica.

- Si el cable de alimentación está dañado, debe ser reemplazado por el fabricante, el centro de servicio o una persona debidamente calificada para evitar peligros.

- Los sensores instalados en los sistemas de ventilación PRANA no son un medio de medición metrológicamente preciso. Los sensores están diseñados para monitorear los cambios en la calidad del aire y las condiciones de temperatura para un control apropiado del sistema en los modos automáticos.

- Desconecte el aparato antes de realizar cualquier operación de mantenimiento (desconecte el enchufe de la toma de corriente o apague el interruptor principal y espere hasta que los ventiladores se hayan detenido por completo).

- Para evitar que se evite la contracorriente en habitaciones donde operan chimeneas, calentadores de agua a gas y otros equipos que crean o usan diferentes mezclas de gas, no se permite el uso del modo de «control separado».

El control remoto mediante el servicio de Internet PRANA se puede utilizar cuando se realizan las siguientes acciones:

- Lea la guía de inicio rápido para comprender todos los modos de operación y funciones.
- Realice la primera conexión utilizando «Bluetooth».
- Registrar una cuenta.
- Ingrese a su cuenta.
- Conecte una cuenta en el almacenamiento.
- Familiarícese con otros parámetros de control.

Algunos datos y funcionalidades pueden diferir de su dispositivo según el modelo, la región, la versión del software y también pueden cambiar sin previo aviso.

El recuperador PRANA es un dispositivo que se controla desde un teléfono inteligente, por lo que el funcionamiento de algunas funciones puede estar sujeto a cambios.

Es posible que algunos puntos de este manual no sean relevantes al actualizar el software. Siempre puede leer las instrucciones actualizadas en el enlace:

(Prana.help/s45).

También puede ponerse en contacto con el vendedor para obtener ayuda utilizando los contactos especificados en la tarjeta de garantía (la tarjeta de garantía se encuentra en el pasaporte técnico del producto).

PRANA no se responsabiliza de que el cliente no haya podido utilizar los servicios «PRANA ONLINE» en sus dispositivos y / o los utilice de forma incorrecta.

Esto se debe a la gran cantidad de fabricantes de dispositivos multimedia para los que la adaptación de servicios se puede realizar después de algún tiempo.

Encienda el sistema de ventilación PRANA.

Descargue la aplicación PRANA Online a través de Google Play (Android) o App Store (iOS).

O use los códigos QR a continuación:



Inicie la aplicación móvil.

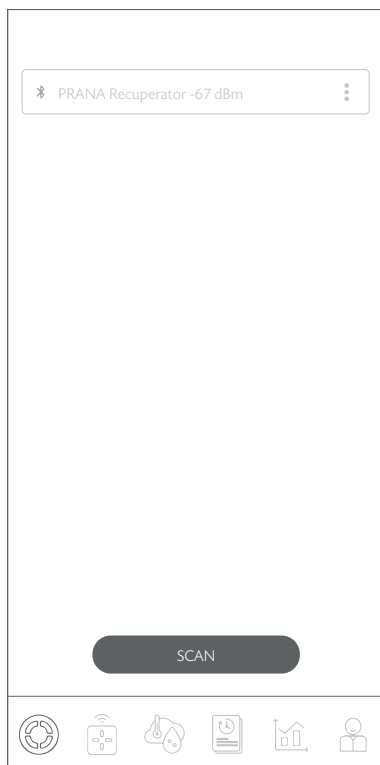
La función Bluetooth y GPS (geolocalización) del dispositivo puede activarse automáticamente. Si esto no sucede, enciéndalos y reinicie la aplicación.

Sin este permiso, nuestra aplicación no puede habilitar la búsqueda.

En la lista inferior, después de la búsqueda, todos los sistemas de ventilación PRANA estarán ubicados en las siguientes condiciones:

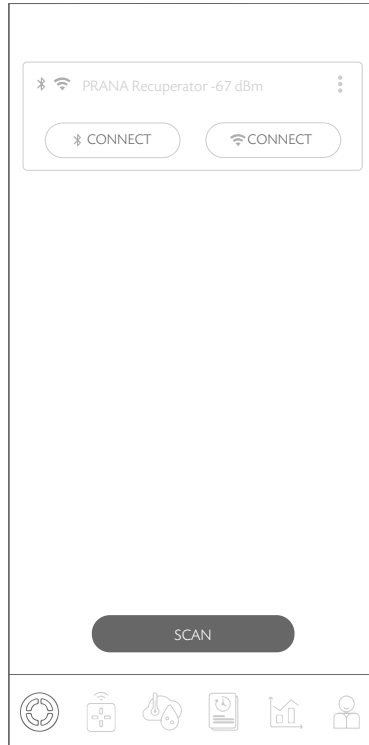
- Están incluidos
- Tener un módulo Bluetooth incorporado
- Dentro del área de cobertura de su red

Seleccione un dispositivo de la lista, su nombre predeterminado es PRANA Recuperator y la contraseña es 0000.



Seleccione el método de conexión Bluetooth (para la primera conexión) y haga clic en el botón «Conectar».

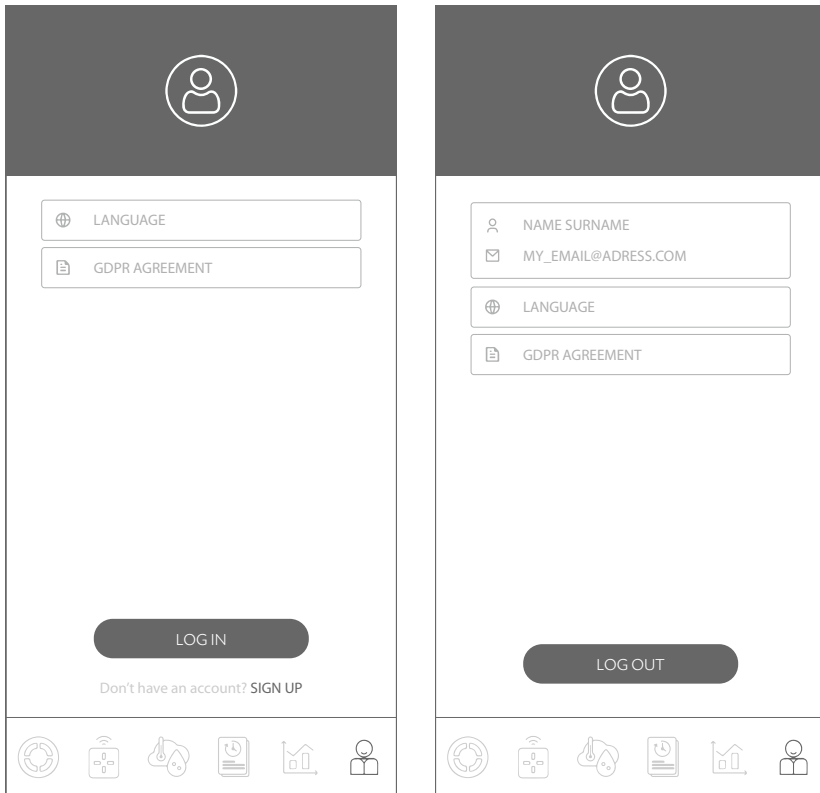
Después de eso, puede controlar el sistema PRANA (recuperador) mediante Bluetooth y comenzar a configurar la conexión a Internet.



La pestaña le permite seleccionar el sistema a controlar, cambiar el nombre, cambiar la contraseña, establecer el método de conexión, conectarse al almacenamiento y quitar el dispositivo.

Puede seleccionar el tipo de conexión al sistema mediante los botones («Bluetooth» o «Wi-Fi»).

A continuación se muestra una representación gráfica del contenido de la pestaña.



Esta pestaña le permite registrarse y / o entrar en el servicio «PRANA ONLINE».

La pestaña también le permite ver la política del ACUERDO GDPR y seleccionar el idioma de la interfaz.

En algunos sistemas de ventilación PRANA, además del método de control Bluetooth, existe un método de control mediante una conexión a Internet (el sistema se puede equipar con un módulo Wi-Fi).

En la sección de configuración del sistema de la guía de inicio rápido, puede ver la disponibilidad de este módulo en su modelo y familiarizarse con el método de conexión Bluetooth.

El registro y la entrada (log in) son necesarios únicamente en el caso de recopilar estadísticas para su futura visualización y gestión mediante el servicio de Internet «PRANA ONLINE».

El conjunto de funciones estándar funcionará sin usar el servicio «PRANA ONLINE», usando Bluetooth o un control remoto, mientras que las estadísticas del recuperador no se transfieren al almacenamiento y las actualizaciones de firmware en el sistema son imposibles.

La aplicación de sus dispositivos se puede actualizar independientemente del tipo de conexión.

Los sistemas conectados a la cuenta mediante el servicio de Internet «PRANA ONLINE» tienen la capacidad de actualizar automáticamente el software.

Con la ayuda de actualizaciones, nosotros:

- Solucionamos errores
- Ampliación y mejora de la funcionalidad
- Optimizamos el uso de la memoria, lo que permite que el sistema funcione de manera más rápida y eficiente.

El registro de una cuenta personal en el sistema «PRANA ONLINE» se puede realizar en la aplicación móvil en el primer contacto o más tarde en la pestaña de la cuenta.

Haga clic en «REGISTRARSE» y la aplicación abrirá automáticamente un navegador con un formulario de registro que debe completar para crear una cuenta.

Ingrese su nombre, apellido, dirección de correo electrónico * y cree una contraseña **.

* Al ingresar información, su dirección de correo electrónico debe ser válida (esto es necesario para confirmar y restaurar su cuenta, si es necesario).

Su dirección de correo electrónico será el nombre.

** Una contraseña segura debería ser lo suficientemente fácil de recordar para usted, pero difícil de adivinar para otros.

No puede utilizar contraseñas que:

- Fácil de adivinar, por ejemplo, «1234, 0000, 1111»
- Usado anteriormente para la cuenta
- Fechas de nacimiento, nombre de las mascotas

Después de completar el formulario de registro y el botón «REGISTRARSE», se enviará un correo con un enlace a su dirección de correo electrónico.

El correo de confirmación debe llegar antes de los 10 minutos, si esto no sucedió, intente registrarse nuevamente.

Abra el enlace que vino a la dirección que proporcionó de «noreply@sensesaytech.com», esto es necesario para confirmar su correo electrónico.

La cuenta está lista para usar.

Una vez que haya completado los pasos anteriores, puede iniciar sesión en la aplicación móvil.

Se describen más detalles sobre la autorización en la sección «Inicie sesión en su cuenta».

INGRESE A SU CUENTA

Para iniciar sesión, use la pestaña «Cuenta» en la aplicación móvil y haga clic en «Iniciar sesión».

- Ingrese su nombre de usuario (la dirección de correo electrónico que ingresó durante el registro es su nombre de usuario).
- Ingrese la contraseña de usuario

Los siguientes sistemas se mostrarán en la pestaña «ELECCIÓN de recuperador»:

- Dentro del rango de «Bluetooth» al escanear
- Conectado previamente al almacenamiento del sistema

CONECTARSE AL ALMACENAMIENTO

El almacenamiento almacena los nombres de sus sistemas, los valores obtenidos de los sensores durante el funcionamiento, los parámetros y configuraciones de la red, la dirección de acceso al recuperador.


Estos parámetros le permiten utilizar completamente el control remoto desde Internet.

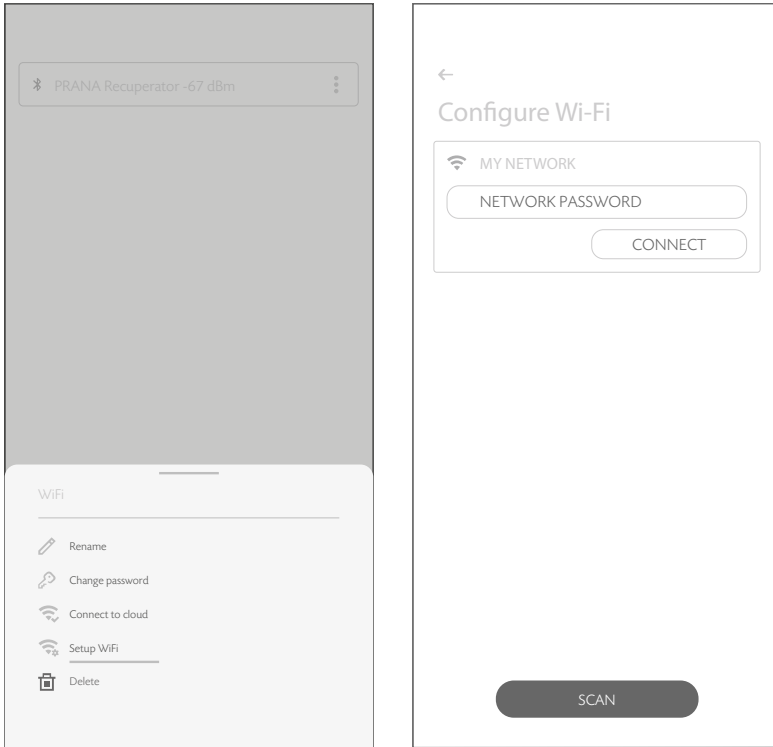
Para conectarse mediante una conexión a Internet, en cualquier caso, necesita:

- Realice la primera conexión Bluetooth; el proceso se describe en la guía de inicio rápido.
- Su habitación debe tener un punto de acceso Wi-Fi (2.4GHz) con acceso a Internet.
- Acceso a la configuración del enrutador (para usuarios avanzados).

En algunos casos, las conexiones al servidor pueden estar bloqueadas por un firewall, lo que puede depender de su equipo de red o proveedor de servicios; comuníquese con el soporte técnico de su proveedor de Internet para obtener asesoramiento.

Cuando ya se haya completado la primera conexión mediante «Bluetooth».

Haga clic en  junto al sistema que desea controlar de forma remota y seleccione «CONFIGURACIÓN DE WI-FI».




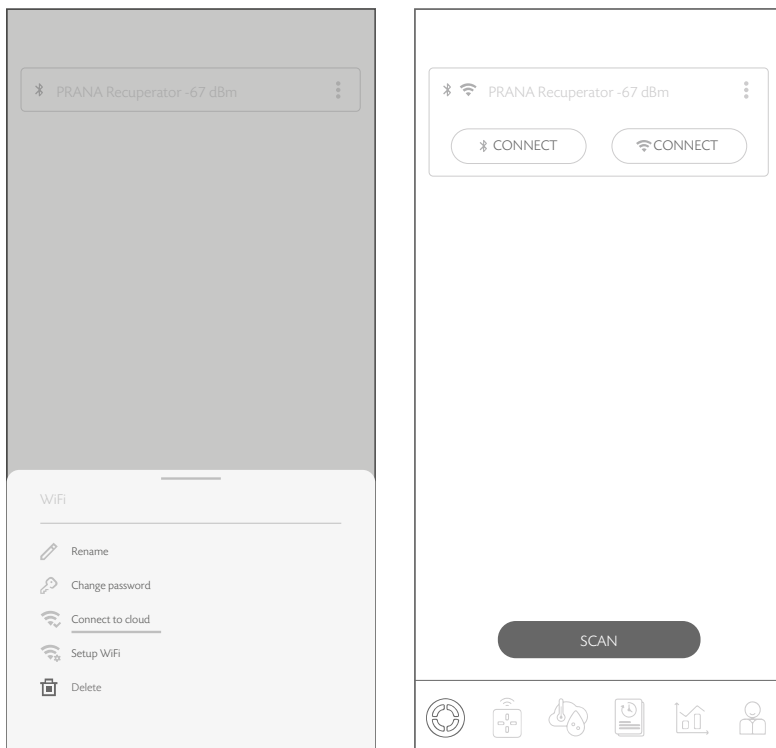
Después de unos minutos de búsqueda, el teléfono inteligente mostrará todas las redes Wi-Fi disponibles dentro del alcance.

Seleccione la red que necesita de la lista, ingrese la contraseña para acceder a la red y haga clic en «Conectar».

Si la contraseña se ingresó correctamente, el sistema se conectará a la red.

Si la conexión al almacenamiento en este dispositivo se activó previamente, la siguiente acción eliminará todos los datos preliminares, incluidas las estadísticas recopiladas anteriormente.

Para sincronizar con el servidor, haga clic de  nuevo y seleccione «Conectar a la base de datos».



El sistema se sincronizará y se reiniciará.

Una vez que haya activado la conexión a Internet, el sistema se puede controlar mediante «Bluetooth» y / o mediante «Wi-Fi».


Puede seleccionar el tipo de conexión al sistema en la pestaña “SELECCIÓN de un recuperador”, el botón de la conexión requerida (“Bluetooth” o “Wi-Fi”).

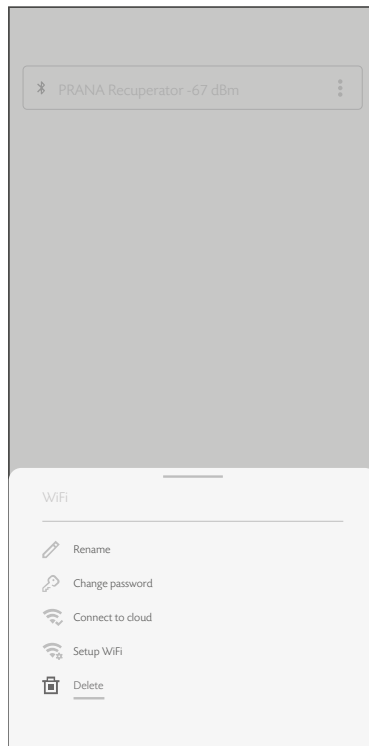
QUITAR EL DISPOSITIVO (CUENTA)

Se pueden conectar 500 (Unidades) de sistemas de ventilación PRANA a la cuenta.

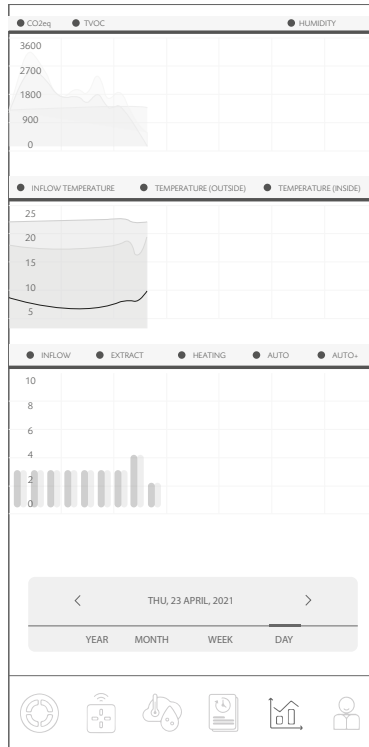
El sistema de ventilación PRANA solo se puede conectar a una cuenta a la vez.

Si la conexión al almacenamiento en este dispositivo se activó previamente, la siguiente acción eliminará todos los datos preliminares, incluidas las estadísticas recopiladas anteriormente.

Para eliminar el sistema de la cuenta, presione  cerca del sistema que desea eliminar y confirme esta acción.



A continuación se muestra una representación gráfica del contenido de la pestaña.



Capacidad para ver los indicadores de los sensores del sistema en diferentes intervalos de tiempo.

Las estadísticas se muestran y guardan solo cuando se conecta a través de una conexión a Internet (módulo Wi-Fi en el sistema).

